

ประกาศกระทรวงมหาดไทย

เรื่อง กำหนดบริเวณห้ามก่อสร้าง ดัดแปลง หรือเปลี่ยนแปลงการใช้อาคารบางชนิดหรือบางประเภท
ในท้องที่ตำบลป่าไร่ ตำบลบ้านด่าน ตำบลท่าข้าม อำเภออรัญประเทศ
และตำบลผักชะ อำเภอวัฒนานคร จังหวัดสระแก้ว

โดยที่เป็นการสมควรกำหนดบริเวณห้ามก่อสร้าง ดัดแปลง หรือเปลี่ยนแปลงการใช้อาคารบางชนิดหรือบางประเภท ในพื้นที่บางส่วนในท้องที่จังหวัดสระแก้ว เพื่อประโยชน์แห่งการผังเมือง การรักษาคุณภาพสิ่งแวดล้อม และการอำนวยความสะดวกแก่การจราจร รัฐมนตรีว่าการกระทรวงมหาดไทยอาศัยอำนาจตามความในมาตรา ๑๓ แห่งพระราชบัญญัติควบคุมอาคาร พ.ศ. ๒๕๒๒ โดยคำแนะนำของอธิบดีกรมโยธาธิการและผังเมืองจึงออกประกาศไว้ ดังต่อไปนี้

ข้อ ๑ ในประกาศกระทรวงมหาดไทยนี้

แนวเขตควบคุมอาคาร (เขตพัฒนาเศรษฐกิจพิเศษสระแก้ว) หมายความว่า

ด้านเหนือ จดเส้นแบ่งเขตการปกครองระหว่างตำบลวัฒนานครกับตำบลผักชะ
อำเภอวัฒนานคร ตำบลหันทราย กับตำบลบ้านด่าน และตำบลป่าไร่ อำเภออรัญประเทศ

ด้านตะวันออก จดห้วยนางาม ราชอาณาจักรกัมพูชา และห้วยพรมโหด

ด้านใต้ จดเส้นแบ่งเขตการปกครองระหว่างตำบลท่าข้ามกับตำบลคลองน้ำใส
อำเภออรัญประเทศ

ด้านตะวันตก จดเส้นแบ่งเขตการปกครองระหว่างตำบลท่าเกษมกับตำบลผักชะ
อำเภอวัฒนานคร ตำบลบ้านด่าน ตำบลป่าไร่ ตำบลท่าข้าม กับตำบลเมืองใหม่ และตำบลบ้านใหม่
หนองไทร อำเภออรัญประเทศ

“บริเวณที่ ๑” หมายความว่า พื้นที่บริเวณ ดังต่อไปนี้

๑.๑ ด้านเหนือ จดทางหลวงแผ่นดินหมายเลข ๓๓ และทางหลวงแผ่นดินหมายเลข ๓๔๘
ปากใต้

ด้านตะวันออก จดเส้นแบ่งเขตการปกครองระหว่างตำบลบ้านด่านกับตำบลบ้านใหม่หนองไทร

ด้านตะวันตก จดห้วยพรมโหด ปากตะวันออก

๑.๒ ด้านเหนือ จดคลองขุด ปากใต้

ด้านตะวันออก จดแนวเขตป่าไม้ถาวรตามมติคณะรัฐมนตรี

ด้านใต้ จดทางหลวงแผ่นดินหมายเลข ๓๔๖ ปากเหนือ

ด้านตะวันตก จดเส้นแบ่งเขตการปกครองระหว่างตำบลป่าไร่กับตำบลอรัญประเทศ

๑.๓ ด้านเหนือ จดทางหลวงแผ่นดินหมายเลข ๓๔๖ ปากใต้

ด้านตะวันออก จดแนวเขตป่าไม้ถาวรตามมติคณะรัฐมนตรี

ด้านใต้ จดแนวเขตจังหวัดสระแก้ว

ด้านตะวันตก จดเส้นแบ่งเขตการปกครองระหว่างตำบลป่าไร่กับตำบลอรัญประเทศ

“บริเวณที่ ๒” หมายความว่า พื้นที่บริเวณ ดังต่อไปนี้

ด้านเหนือ จดทางหลวงแผ่นดินหมายเลข ๓๓ ปากใต้

ด้านตะวันออก จดห้วยพรหมโหดลงมาทางทิศใต้บรรจบกับเส้นแบ่งเขตการปกครอง
ระหว่างตำบลฝักขะกับตำบลบ้านใหม่หนองไทร

ด้านใต้ จดทางรถไฟสายตะวันออก ปากเหนือ

ด้านตะวันตก จดถนนสาธารณะไม่ปรากฏชื่อ ปากตะวันออก

“บริเวณที่ ๓” หมายความว่า พื้นที่บริเวณ ดังต่อไปนี้

๓.๑ ด้านเหนือ จดเส้นตั้งฉากกับทางหลวงชนบท สก. ๔๐๑๒ ที่ซึ่งอยู่ห่างจากถนน
ทางหลวงชนบท สก. ๓๐๐๘ บรรจบกับทางหลวงชนบท สก. ๔๐๑๒ ไปทางทิศตะวันออกเฉียงเหนือ
ตามแนวทางหลวงชนบท สก. ๔๐๑๒ เป็นระยะ ๔๐๐ เมตร

ด้านตะวันออก จดเส้นขนานระยะ ๘๐๐ เมตร กับศูนย์กลางถนนทางหลวงชนบท
สก. ๔๐๑๒

ด้านใต้ จดเส้นแบ่งเขตการปกครองระหว่างตำบลฝักขะ อำเภอวัฒนานคร
กับตำบลคลองทับจันทร์ อำเภออรัญประเทศ

ด้านตะวันตก จดห้วยไผ่ ฝั่งเหนือ

๓.๒ ด้านเหนือ จดทางหลวงแผ่นดินหมายเลข ๓๓๖๖ ปากใต้

ด้านตะวันออก จดทางหลวงแผ่นดินหมายเลข ๓๓๖๗ ปากตะวันตก

ด้านใต้ จดเส้นขนานระยะ ๔๐๐ เมตร กับศูนย์กลางถนนจดทางหลวงแผ่นดิน
หมายเลข ๓๓๖๖

ด้านตะวันตก จดถนนสาธารณะไม่ปรากฏชื่อ ปากตะวันออก

“บริเวณที่ ๔” หมายความว่า พื้นที่บริเวณ ดังต่อไปนี้

๔.๑ พื้นที่ประกาศคำสั่งหัวหน้าคณะรักษาความสงบแห่งชาติ ที่ ๑๗/๒๕๕๘ เรื่อง การจัดหาที่ดิน
เพื่อใช้ประโยชน์ในเขตพัฒนาเศรษฐกิจพิเศษ ลงวันที่ ๑๕ พฤษภาคม พุทธศักราช ๒๕๕๘ ตามข้อ ๒ (๓)
แผนที่หมายเลข ๓/๘

๔.๒ พื้นที่ประกาศคำสั่งหัวหน้าคณะรักษาความสงบแห่งชาติ ที่ ๑๗/๒๕๕๘ เรื่อง การจัดหาที่ดิน
เพื่อใช้ประโยชน์ในเขตพัฒนาเศรษฐกิจพิเศษ ลงวันที่ ๑๕ พฤษภาคม พุทธศักราช ๒๕๕๘ ตามข้อ ๒ (๓)
แผนที่หมายเลข ๖/๘

“บริเวณที่ ๕” หมายความว่า พื้นที่บริเวณ ดังต่อไปนี้

ด้านเหนือ จดทางหลวงแผ่นดินหมายเลข ๓๓ ปากใต้

ด้านตะวันออก จดถนนสาธารณะไม่ปรากฏชื่อ ปากตะวันตก

ด้านใต้ จดเส้นขนานระยะ ๑,๐๐๐ เมตร กับศูนย์กลางทางรถไฟสายตะวันออก
ปากใต้

ด้านตะวันตก จดทางหลวงชนบท สก. ๒๐๓๘ ปากตะวันออก

“บริเวณที่ ๖” หมายความว่า พื้นที่บริเวณ ดังต่อไปนี้

๖.๑ ด้านเหนือ จดแนวเขตป่าไม้ถาวรตามมติคณะรัฐมนตรี
ด้านตะวันออก จดถนนสาธารณะไม่ปรากฏชื่อ ปากตะวันตก
ด้านใต้ จดทางหลวงแผ่นดินหมายเลข ๓๔๘ ปากเหนือ ไปทางทิศใต้บรรจบกับ
ทางหลวงแผ่นดินหมายเลข ๓๓ ปากเหนือ

ด้านตะวันตก จดห้วยพรหมโหด ฝั่งตะวันออก เลียบเขตการปกครองระหว่างตำบลหันทราย
กับตำบลบ้านด่านไปทางทิศเหนือ จนบรรจบจุดเริ่มต้น

๖.๒ ด้านเหนือ จุดตัดของทางหลวงชนบท สก. ๔๐๐๑ กับทางหลวงแผ่นดิน
หมายเลข ๓๐๖๗ ปากใต้ ไปทางทิศตะวันออกบรรจบกับห้วยพรหมโหด ฝั่งใต้ ไปทางทิศตะวันออก
บรรจบกับคลองน้ำใส ฝั่งเหนือ

ด้านใต้ เลียบคลองน้ำใส ฝั่งเหนือ ไปทางทิศตะวันตกบรรจบกับเส้นแบ่งเขต
การปกครองระหว่างตำบลท่าข้ามกับตำบลคลองน้ำใส ไปบรรจบกับทางหลวงแผ่นดินหมายเลข ๓๓๖๖
ปากตะวันออก

ด้านตะวันตก จดทางหลวงแผ่นดินหมายเลข ๓๓๖๗ ปากตะวันออก ไปทางทิศเหนือ
บรรจบกับทางหลวงแผ่นดินหมายเลข ๓๓๖๖ ปากเหนือ ไปทางทิศตะวันตกบรรจบกับแนวถนนเลี่ยง
เมืองอรัญประเทศ ปากเหนือ ไปทางทิศตะวันตกบรรจบกับทางหลวงชนบท สก. ๔๐๐๑ ปากตะวันออก
ไปทางทิศเหนือ จนบรรจบจุดเริ่มต้น

“บริเวณที่ ๗” หมายความว่า พื้นที่บริเวณ ดังต่อไปนี้

๗.๑ ด้านเหนือ จุดตัดของถนนสาธารณะไม่ปรากฏชื่อ ปากตะวันออกกับแนวเขตป่าไม้ถาวร
ตามมติคณะรัฐมนตรี ไปทางทิศตะวันออกบรรจบกับเส้นแบ่งเขตการปกครองระหว่างตำบลบ้านใหม่หนองไทร
กับตำบลฝักชะ

ด้านตะวันออก จดเส้นแบ่งเขตการปกครองระหว่างตำบลบ้านด่านกับตำบลบ้านใหม่หนองไทร
และทางหลวงแผ่นดินหมายเลข ๓๔๘ ปากเหนือ

ด้านใต้ จดทางหลวงแผ่นดินหมายเลข ๓๔๘ ปากเหนือ ไปทางทิศตะวันตก
บรรจบกับถนนสาธารณะไม่ปรากฏชื่อ

ด้านตะวันตก จดถนนสาธารณะไม่ปรากฏชื่อ ปากตะวันออก ไปทางทิศเหนือ
จนบรรจบจุดเริ่มต้น

๗.๒ ด้านเหนือ จดห้วยพรหมโหด ฝั่งใต้ มาทางทิศใต้ บรรจบกับทางหลวงแผ่นดิน
หมายเลข ๓๓ ฝักเหนือ มาทางทิศตะวันตกบรรจบจุดตัดทางหลวงแผ่นดินหมายเลข ๓๓ กับถนนสาธารณะ
ไม่ปรากฏชื่อ

ด้านตะวันออก จดถนนสาธารณะไม่ปรากฏชื่อ ฟากตะวันตก มาทางทิศใต้บรรจบกับ
ทางรถไฟสายตะวันออก ฟากเหนือ และเส้นแบ่งเขตการปกครองระหว่างตำบลบ้านด่านกับตำบลรัฐประเศ
ด้านใต้ จดเส้นแบ่งเขตการปกครองระหว่างตำบลบ้านด่านกับตำบลรัฐประเศ
ด้านตะวันตก จดแนวถนนเลียยเมืองรัฐประเศ ฟากตะวันออก ไปทางทิศเหนือ
บรรจบกับทางหลวงแผ่นดินหมายเลข ๓๓ ไปทางทิศตะวันตก บรรจบกับถนนสาธารณะไม่ปรากฏชื่อ
ไปทางทิศเหนือบรรจบจุดเริ่มต้น

๗.๓ ด้านเหนือ จุดตัดเส้นแบ่งเขตการปกครองระหว่างตำบลบ้านใหม่หนองไทร
กับตำบลป่าไร่กับพื้นที่ประกาศคำสั่งหัวหน้าคณะรักษาความสงบแห่งชาติ ที่ ๑๗/๒๕๕๘ เรื่อง การจัดหาที่ดิน
เพื่อใช้ประโยชน์ในเขตพัฒนาเศรษฐกิจพิเศษ ลงวันที่ ๑๕ พฤษภาคม พุทธศักราช ๒๕๕๘ บรรจบกับ
แนวเขตป่าไม้ถาวรตามมติคณะรัฐมนตรี ไปทางทิศตะวันออกบรรจบกับคลองขุด ฝั่งตะวันตก

ด้านตะวันออก จดคลองขุด ฝั่งตะวันตกลงมาทางทิศใต้บรรจบกับเส้นแบ่งเขต
การปกครองระหว่างตำบลป่าไร่กับตำบลรัฐประเศ

ด้านใต้ จดเส้นแบ่งเขตการปกครองระหว่างตำบลป่าไร่กับตำบลรัฐประเศ

ด้านตะวันตก จดเส้นแบ่งเขตการปกครองระหว่างตำบลป่าไร่กับตำบลบ้านใหม่หนองไทร

๗.๔ ด้านเหนือ จดถนนเลียยเมืองรัฐประเศ ฟากใต้ ไปทางทิศตะวันออก บรรจบ
ทางหลวงแผ่นดินหมายเลข ๓๓๖๖ ไปทางทิศตะวันออก บรรจบกับถนนสาธารณะไม่ปรากฏชื่อ ฟากตะวันตก

ด้านตะวันออก จดถนนสาธารณะไม่ปรากฏชื่อ ฟากตะวันตก มาทางทิศใต้จดเส้นขนาน
ระยะ ๔๐๐ เมตร กับศูนย์กลางถนนจดทางหลวงแผ่นดินหมายเลข ๓๓๖๖ ไปทางทิศใต้ซึ่งเป็นเส้นขนาน
ระยะ ๔๐๐ เมตร กับศูนย์กลางถนนจดทางหลวงแผ่นดินหมายเลข ๓๓๖๖ บรรจบกับทางหลวงแผ่นดิน
หมายเลข ๓๓๖๗ ฟากตะวันตก ไปทางทิศใต้ บรรจบกับเส้นแบ่งเขตการปกครองระหว่างตำบลท่าข้าม
กับตำบลคลองน้ำใส

ด้านใต้ จดเส้นแบ่งเขตการปกครองระหว่างตำบลท่าข้ามกับตำบลคลองน้ำใส

ด้านตะวันตก จดทางหลวงชนบท สก. ๔๐๐๑ ฟากตะวันออก

“บริเวณที่ ๘” หมายความว่า พื้นที่บริเวณ ดังต่อไปนี้

ด้านเหนือ จดเส้นแบ่งเขตการปกครองระหว่างตำบลฝักชะ อำเภอรัฐประเศ
กับตำบลวัฒนานคร อำเภอวัฒนานคร และเส้นแบ่งเขตการปกครองระหว่างตำบลฝักชะกับตำบลหันทราย

ด้านตะวันออก จดถนนสาธารณะไม่ปรากฏชื่อ ฟากตะวันตก ทางหลวงแผ่นดิน
หมายเลข ๓๓ ฟากใต้ และจดเส้นขนานระยะ ๘๐๐ เมตร กับศูนย์กลางถนนสาธารณะไม่ปรากฏชื่อ
ฟากตะวันตก

ด้านใต้ จดเส้นแบ่งเขตการปกครองระหว่างตำบลบ้านด่านกับตำบลรัฐประเศ
และเส้นแบ่งเขตการปกครองระหว่างตำบลฝักชะกับตำบลเมืองไผ่

ด้านตะวันตก จดแนวเขตป่าไม้ถาวรตามมติคณะรัฐมนตรี

“บริเวณที่ ๙” หมายความว่า พื้นที่บริเวณ ดังต่อไปนี้

๙.๑ ป่าสงวนแห่งชาติ ป่าเขาฉกรรจ์ ฝั่งเหนือ

๙.๒ ป่าสงวนแห่งชาติ ป่าเขาฉกรรจ์ ป่าโนนสาวเอ้ ป่าปลายคลองห้วยไคร้ฯ

“บริเวณที่ ๑๐” หมายความว่า พื้นที่ตามเขตปฏิรูปที่ดิน (ส.ป.ก.)

ทั้งนี้ ไม่รวมถึงสถานที่ราชการ สถาบันการศึกษา และศาสนสถาน

ทั้งนี้ ตามแผนที่ท้ายประกาศกระทรวงมหาดไทยนี้

ข้อ ๒ ให้กำหนดพื้นที่ในท้องที่ตำบลป่าไร่ ตำบลบ้านด่าน ตำบลท่าข้าม อำเภออรัญประเทศ และตำบลผักชะ อำเภอวัฒนานคร จังหวัดสระแก้ว ภายในบริเวณแนวเขตตามแผนที่ท้ายประกาศกระทรวงมหาดไทยนี้ เป็นบริเวณห้ามก่อสร้างอาคารชนิดและประเภท ดังต่อไปนี้

(ก) ภายในบริเวณที่ ๑ กำหนดให้เป็นพื้นที่พัฒนาเป็นศูนย์กลางด้านพาณิชย์กรรมแห่งใหม่ ที่อยู่อาศัย และการค้าชายแดน ทั้งนี้ ห้ามบุคคลใดก่อสร้างอาคาร ดังต่อไปนี้

(๑) โรงงานทุกจำพวกตามกฎหมายว่าด้วยโรงงาน เว้นแต่โรงงานที่มีพื้นที่รวมกันทุกชั้นในหลังเดียวกันไม่เกิน ๓๐๐ ตารางเมตร

(๒) คลังน้ำมันและสถานที่เก็บรักษาน้ำมัน ลักษณะที่สาม สถานีบริการน้ำมันประเภท ก สถานีบริการน้ำมันประเภท ข สถานีบริการน้ำมันประเภท ค ลักษณะที่สอง สถานีบริการน้ำมันประเภท จ ลักษณะที่สอง และสถานีบริการน้ำมันประเภท ฉ ตามกฎหมายว่าด้วยการควบคุมน้ำมันเชื้อเพลิง เพื่อจำหน่าย

(๓) คลังก๊าซปิโตรเลียมเหลว สถานีบรรจุก๊าซปิโตรเลียมเหลวประเภท โรงบรรจุ สถานที่บรรจุก๊าซปิโตรเลียมเหลวประเภทห้องบรรจุ สถานที่เก็บรักษาก๊าซปิโตรเลียมเหลวประเภท โรงเก็บ และสถานีบริการก๊าซปิโตรเลียมเหลว ตามกฎหมายว่าด้วยการควบคุมน้ำมันเชื้อเพลิง

(๔) อาคารเลี้ยงสัตว์ทุกชนิดเพื่อการค้า

(๕) อาคารเพาะเลี้ยงสัตว์น้ำ

(๖) สถานสงเคราะห์หรือรับเลี้ยงสัตว์

(๗) โรงฆ่าสัตว์

(๘) อาคารเก็บพืชผลทางการเกษตร

(๙) อาคารกำจัดสิ่งปฏิกูลและขยะมูลฝอย

(๑๐) อาคารกำจัดวัตถุอันตราย

(๑๑) อาคารซื้อขายหรือเก็บเศษวัสดุ ชิ้นส่วนเครื่องจักรกลเก่า

การก่อสร้างอาคารภายในบริเวณที่ ๑ เฉพาะบริเวณที่ ๑.๒ และบริเวณที่ ๑.๓ ให้มีเงื่อนไขเพิ่มเติมดังต่อไปนี้

๑. ภายในบริเวณที่ ๑.๒ ห้ามก่อสร้างอาคารที่มีพื้นที่รวมกันทุกชั้นในหลังเดียวกันเกิน ๑๐,๐๐๐ ตารางเมตร

๒. ภายในบริเวณที่ ๑.๓ ห้ามก่อสร้างอาคารที่มีความสูงเกิน ๑๘ เมตร และให้มีระยะห่างจากริมฝั่งคลองพรหมโหดไม่น้อยกว่า ๓๐ เมตร และห้ามก่อสร้างอาคารที่มีพื้นที่รวมกันทุกชั้นในหลังเดียวกันเกิน ๑๐,๐๐๐ ตารางเมตร

(ข) ภายในบริเวณที่ ๒ กำหนดให้เป็นพื้นที่ชานเมืองริมคลองพรหมโหดมีความเสี่ยงต่อปัญหาอุทกภัย ทั้งนี้ ห้ามบุคคลใดก่อสร้างอาคาร ดังต่อไปนี้

(๑) โรงงานทุกจำพวกตามกฎหมายว่าด้วยโรงงาน เว้นแต่โรงงานที่มีพื้นที่รวมกันทุกชั้นในหลังเดียวกันไม่เกิน ๓๐๐ ตารางเมตร

(๒) คลังน้ำมันและสถานที่เก็บรักษาน้ำมัน ลักษณะที่สาม ตามกฎหมายว่าด้วยการควบคุมน้ำมันเชื้อเพลิง เพื่อจำหน่าย

(๓) คลังก๊าซปิโตรเลียมเหลว สถานีบรรจุก๊าซปิโตรเลียมเหลวประเภทโรงบรรจุ สถานที่บรรจุก๊าซปิโตรเลียมเหลวประเภทห้องบรรจุ และสถานที่เก็บรักษาก๊าซปิโตรเลียมเหลวประเภทโรงเก็บ ตามกฎหมายว่าด้วยการควบคุมน้ำมันเชื้อเพลิง

(๔) อาคารเลี้ยงสัตว์ทุกชนิดเพื่อการค้า

(๕) อาคารเพาะเลี้ยงสัตว์น้ำ

(๖) โรงแรมตามกฎหมายว่าด้วยโรงแรม เว้นแต่โรงแรมประเภทที่ ๑ และ ๒

(๗) อาคารชุด หอพัก หรืออาคารอยู่อาศัยรวม ที่มีพื้นที่รวมกันทุกชั้นในหลังเดียวกันเกิน ๒,๐๐๐ ตารางเมตร

(๘) อาคารพาณิชย์กรรมที่มีพื้นที่รวมกันทุกชั้นในหลังเดียวกันเกิน ๒,๐๐๐ ตารางเมตร

(๙) สำนักงานที่มีพื้นที่รวมกันทุกชั้นในหลังเดียวกันเกิน ๒,๐๐๐ ตารางเมตร

(๑๐) ศูนย์การค้า

(๑๑) ศูนย์ประชุมหรืออาคารแสดงสินค้า

(๑๒) สถานสงเคราะห์หรือรับเลี้ยงสัตว์

(๑๓) โรงฆ่าสัตว์

(๑๔) อาคารเก็บผลผลิตทางการเกษตร

(๑๕) อาคารกำจัดสิ่งปฏิกูลและขยะมูลฝอย

(๑๖) อาคารกำจัดวัตถุอันตราย

(๑๗) อาคารซื้อขายหรือเก็บเศษวัสดุ ชิ้นส่วนเครื่องจักรกลเก่า

(๑๘) อาคารที่มีความสูงเกิน ๑๘ เมตร

(๑๙) อาคารที่มีระยะห่างจากริมฝั่งแหล่งน้ำสาธารณะน้อยกว่า ๖ เมตร

(ค) ภายในบริเวณที่ ๓ กำหนดให้เป็นพื้นที่เหมาะสมแก่การอยู่อาศัยชั้นดีและมีสภาพแวดล้อมที่ดี ทั้งนี้ ห้ามบุคคลใดก่อสร้างอาคาร ดังต่อไปนี้

(๑) โรงงานทุกจำพวกตามกฎหมายว่าด้วยโรงงาน เว้นแต่โรงงานที่มีพื้นที่รวมกันทุกชั้นในหลังเดียวกันไม่เกิน ๓๐๐ ตารางเมตร

(๒) คลังน้ำมันและสถานที่เก็บรักษาน้ำมัน ลักษณะที่สาม ตามกฎหมายว่าด้วยการควบคุมน้ำมันเชื้อเพลิง เพื่อจำหน่าย

(๓) คลังก๊าซปิโตรเลียมเหลว สถานีบรรจุก๊าซปิโตรเลียมเหลวประเภทโรงบรรจุ สถานที่บรรจุก๊าซปิโตรเลียมเหลวประเภทห้องบรรจุ และสถานที่เก็บรักษาก๊าซปิโตรเลียมเหลวประเภทโรงเก็บ ตามกฎหมายว่าด้วยการควบคุมน้ำมันเชื้อเพลิง

(๔) อาคารเลี้ยงสัตว์ทุกชนิดเพื่อการค้า

(๕) อาคารเพาะเลี้ยงสัตว์น้ำ

(๖) โรงแรมตามกฎหมายว่าด้วยโรงแรม เว้นแต่โรงแรมประเภทที่ ๑ และ ๒

(๗) อาคารชุด หอพัก หรืออาคารอยู่อาศัยรวม

(๘) อาคารพาณิชยกรรมที่มีพื้นที่รวมกันทุกชั้นในหลังเดียวกันเกิน ๓๐๐ ตารางเมตร

(๙) สำนักงานที่มีพื้นที่รวมกันทุกชั้นในหลังเดียวกันเกิน ๓๐๐ ตารางเมตร

(๑๐) ศูนย์การค้า

(๑๑) ศูนย์ประชุมหรืออาคารแสดงสินค้า

(๑๒) สถานสงเคราะห์หรือรับเลี้ยงสัตว์

(๑๓) โรงฆ่าสัตว์

(๑๔) อาคารกำจัดสิ่งปฏิกูลและขยะมูลฝอย

(๑๕) อาคารกำจัดวัตถุอันตราย

(๑๖) อาคารซื้อขายหรือเก็บเศษวัสดุ ชิ้นส่วนเครื่องจักรกลเก่า

(๑๗) อาคารที่มีความสูงเกิน ๑๒ เมตร เว้นแต่โรงงานตาม (๑)

(๑๘) อาคารที่มีพื้นที่รวมกันทุกชั้นในหลังเดียวกันเกิน ๒,๐๐๐ ตารางเมตร

(๑๙) อาคารที่มีระยะห่างจากริมฝั่งแหล่งน้ำสาธารณะน้อยกว่า ๖ เมตร

(ง) ภายในบริเวณที่ ๔ กำหนดให้เป็นพื้นที่สนับสนุนการพัฒนาด้านอุตสาหกรรมในเขตพัฒนาเศรษฐกิจพิเศษ ทั้งนี้ ห้ามบุคคลใดก่อสร้างอาคาร ดังต่อไปนี้

(๑) ศูนย์การค้า

(๒) โรงมหรสพ

(๓) สถานสงเคราะห์หรือรับเลี้ยงสัตว์

(๔) อาคารที่มีระยะห่างจากริมฝั่งแหล่งน้ำสาธารณะน้อยกว่า ๖ เมตร

(จ) ภายในบริเวณที่ ๕ กำหนดให้เป็นพื้นที่สนับสนุนให้เกิดการพัฒนาด้านอุตสาหกรรม คลังสินค้า และการกระจายสินค้าระหว่างประเทศ ทั้งนี้ ห้ามบุคคลใดก่อสร้างอาคาร ดังต่อไปนี้

(๑) อาคารชุด หอพัก หรืออาคารอยู่อาศัยรวม ที่มีพื้นที่รวมกันทุกชั้น ในหลังเดียวกันเกิน ๑,๐๐๐ ตารางเมตร

(๒) สำนักงานที่มีพื้นที่รวมกันทุกชั้นในหลังเดียวกันเกิน ๕,๐๐๐ ตารางเมตร

(๓) ศูนย์การค้า

(๔) ศูนย์ประชุมหรืออาคารแสดงสินค้า

(๕) โรงแรมสรรพ

(๖) โรงแรมตามกฎหมายว่าด้วยโรงแรม

(๗) ตลาด

(๘) สถานสงเคราะห์หรือรับเลี้ยงสัตว์

(๙) อาคารที่มีระยะห่างจากริมฝั่งแหล่งน้ำสาธารณะน้อยกว่า ๖ เมตร

(ฉ) ภายในบริเวณที่ ๖ กำหนดให้เป็นพื้นที่อนุรักษ์เพื่อการเกษตร รองรับน้ำท่วม และน้ำหลาก ทั้งนี้ ห้ามบุคคลใดก่อสร้างอาคาร ดังต่อไปนี้

(๑) โรงงานทุกจำพวกตามกฎหมายว่าด้วยโรงงาน

(๒) คลังน้ำมันและสถานที่เก็บรักษาน้ำมัน ลักษณะที่สาม สถานีบริการน้ำมัน ประเภท ก สถานีบริการน้ำมันประเภท ข สถานีบริการน้ำมันประเภท ค ลักษณะที่สอง สถานีบริการน้ำมันประเภท จ ลักษณะที่สอง และสถานีบริการน้ำมันประเภท ฉ ตามกฎหมายว่าด้วยการควบคุม น้ำมันเชื้อเพลิง เพื่อจำหน่าย

(๓) คลังก๊าซปิโตรเลียมเหลว สถานีบรรจุก๊าซปิโตรเลียมเหลวประเภท โรงบรรจุ สถานที่บรรจุก๊าซปิโตรเลียมเหลวประเภทห้องบรรจุ สถานที่เก็บรักษาก๊าซปิโตรเลียมเหลว ประเภทโรงเก็บ และสถานีบริการก๊าซปิโตรเลียมเหลว ตามกฎหมายว่าด้วยการควบคุม น้ำมันเชื้อเพลิง

(๔) อาคารเลี้ยงสัตว์ทุกชนิดเพื่อการค้า

(๕) อาคารเพาะเลี้ยงสัตว์น้ำ

(๖) โรงแรมตามกฎหมายว่าด้วยโรงแรม

(๗) ห้องแถว ตึกแถว หรือบ้านแถว

(๘) อาคารชุด หอพัก หรืออาคารอยู่อาศัยรวม

(๙) อาคารพาณิชยกรรมที่มีพื้นที่รวมกันทุกชั้นในหลังเดียวกันเกิน ๑๐๐ ตารางเมตร

(๑๐) สำนักงาน

(๑๑) ศูนย์การค้า

(๑๒) ศูนย์ประชุมหรืออาคารแสดงสินค้า

- (๑๓) โรงมหรสพ
- (๑๔) สถานสงเคราะห์หรือรับเลี้ยงสัตว์
- (๑๕) โรงฆ่าสัตว์
- (๑๖) อาคารกำจัดสิ่งปฏิกูลและขยะมูลฝอย
- (๑๗) อาคารกำจัดวัตถุอันตราย
- (๑๘) อาคารซื้อขายหรือเก็บเศษวัสดุ ชิ้นส่วนเครื่องจักรกลเก่า
- (๑๙) สถานีขนส่งผู้โดยสาร
- (๒๐) อาคารเก็บสินค้าซึ่งเป็นที่เก็บพักหรือขนถ่ายสินค้าหรือสิ่งของ เพื่อประโยชน์ทางการค้าและอุตสาหกรรม
- (๒๑) อาคารที่มีความสูงเกิน ๙ เมตร
- (๒๒) อาคารที่มีพื้นที่รวมกันทุกชั้นในหลังเดียวกันเกิน ๒,๐๐๐ ตารางเมตร
- (๒๓) อาคารที่มีระยะห่างจากริมฝั่งคลองพรมโหดน้อยกว่า ๑๒ เมตร และมีระยะห่างจากริมฝั่งแหล่งน้ำสาธารณะน้อยกว่า ๖ เมตร
- (ข) ภายในบริเวณที่ ๗ กำหนดให้เป็นพื้นที่เกษตรกรรมชานเมือง ทั้งนี้ ห้ามบุคคลใดก่อสร้างอาคาร ดังต่อไปนี้
- (๑) โรงงานทุกจำพวกตามกฎหมายว่าด้วยโรงงาน เว้นแต่โรงงานที่เกี่ยวข้องกับอุตสาหกรรมการเกษตร
- (๒) อาคารที่มีความสูงเกิน ๑๒ เมตร เว้นแต่โรงงานตาม (๑)
- (๓) โรงแรมตามกฎหมายว่าด้วยโรงแรม เว้นแต่โรงแรมประเภทที่ ๑
- (๔) ห้องแถว ตึกแถว หรือบ้านแถว เว้นแต่ที่ตั้งอยู่ริมถนนสาธารณะ ที่มีเขตทางไม่น้อยกว่า ๑๐ เมตร
- (๕) อาคารชุด หอพัก หรืออาคารอยู่อาศัยรวม
- (๖) อาคารพาณิชย์กรรมที่มีพื้นที่รวมกันทุกชั้นในหลังเดียวกันเกิน ๓๐๐ ตารางเมตร และต้องตั้งอยู่ริมถนนสาธารณะที่มีเขตทางไม่น้อยกว่า ๑๐ เมตร
- (๗) สำนักงาน
- (๘) ศูนย์การค้า
- (๙) ศูนย์ประชุมหรืออาคารแสดงสินค้า
- (๑๐) โรงมหรสพ
- (๑๑) อาคารกำจัดสิ่งปฏิกูลและขยะมูลฝอย
- (๑๒) อาคารกำจัดวัตถุอันตราย
- (๑๓) อาคารซื้อขายหรือเก็บชิ้นส่วนเครื่องจักรกลเก่า

(๑๔) สถานีขนส่งผู้โดยสาร

(๑๕) อาคารเก็บสินค้าซึ่งเป็นที่เก็บพักหรือขนถ่ายสินค้าหรือสิ่งของเพื่อประโยชน์ทางการค้าและอุตสาหกรรม

(๑๖) อาคารที่มีพื้นที่รวมกันทุกชั้นในหลังเดียวกันเกิน ๒,๐๐๐ ตารางเมตร

(๑๗) อาคารที่มีระยะห่างจากริมฝั่งแหล่งน้ำสาธารณะน้อยกว่า ๖ เมตร

(ข) ภายในบริเวณที่ ๘ กำหนดให้เป็นพื้นที่ส่งเสริมการพัฒนาด้านเกษตรกรรม อุตสาหกรรมแปรรูปการเกษตร ทั้งนี้ ห้ามบุคคลใดก่อสร้างอาคาร ดังต่อไปนี้

(๑) โรงงานทุกจำพวกตามกฎหมายว่าด้วยโรงงาน เว้นแต่โรงงานที่เป็นไปตามประเภทอุตสาหกรรมที่สำนักงานคณะกรรมการส่งเสริมการลงทุน ส่งเสริมให้เกิดในเขตพัฒนาเศรษฐกิจพิเศษ และโรงงานที่เกี่ยวข้องกับการเกษตร

(๒) อาคารที่มีความสูงเกิน ๑๒ เมตร เว้นแต่โรงงานตาม (๑)

(๓) โรงแรมตามกฎหมายว่าด้วยโรงแรม เว้นแต่โรงแรมประเภทที่ ๑ และประเภทที่ ๒

(๔) ห้องแถว ตึกแถว หรือบ้านแถว เว้นแต่ที่ตั้งอยู่ริมถนนสาธารณะที่มีเขตทางไม่น้อยกว่า ๑๐ เมตร

(๕) อาคารชุด หอพัก หรืออาคารอยู่อาศัยรวม

(๖) อาคารพาณิชย์กรรมที่มีพื้นที่รวมกันทุกชั้นในหลังเดียวกันเกิน ๓๐๐ ตารางเมตร และต้องตั้งอยู่ริมถนนสาธารณะที่มีเขตทางไม่น้อยกว่า ๑๐ เมตร

(๗) สำนักงาน

(๘) ศูนย์การค้า

(๙) ศูนย์ประชุมหรืออาคารแสดงสินค้า

(๑๐) โรงมหรสพ

(๑๑) อาคารซื้อขายหรือเก็บเศษวัสดุ ชิ้นส่วนเครื่องจักรกลเก่า

(๑๒) สถานีขนส่งผู้โดยสาร

(๑๓) อาคารเก็บสินค้าซึ่งเป็นที่เก็บพักหรือขนถ่ายสินค้าหรือสิ่งของเพื่อประโยชน์ทางการค้าและอุตสาหกรรม

(๑๔) อาคารที่มีระยะห่างจากริมฝั่งแหล่งน้ำสาธารณะน้อยกว่า ๖ เมตร

(ฅ) ภายในบริเวณที่ ๙ กำหนดให้เป็นพื้นที่อนุรักษ์ป่าไม้ ทั้งนี้ ห้ามบุคคลใดก่อสร้างอาคารขัดหรือแย้งกับมติคณะรัฐมนตรี กฎหมายที่เกี่ยวข้องกับการป่าไม้ การสงวนและคุ้มครองสัตว์ป่า และการส่งเสริมและรักษาคุณภาพสิ่งแวดล้อมแห่งชาติ ส่วนพื้นที่ที่มีกรรมสิทธิ์ที่ดินห้ามก่อสร้างอาคารทุกชนิดทุกประเภท เว้นแต่อาคารอยู่อาศัยประเภทบ้านเดี่ยวหรือบ้านแฝดที่มีความสูงไม่เกิน ๖ เมตร มีพื้นที่รวมกันทุกชั้นในหลังเดียวกันหรือหลายหลังไม่เกิน ๒,๐๐๐ ตารางเมตร และมีระยะห่างจากริมฝั่งแหล่งน้ำสาธารณะ ไม่น้อยกว่า ๖ เมตร

(ญ) ภายในบริเวณที่ ๑๐ กำหนดให้เป็นพื้นที่รองรับการอยู่อาศัย และพาณิชยกรรมชุมชน รวมทั้งโรงงานที่เกี่ยวข้องเนื่องกับการเกษตร ทั้งนี้ ห้ามบุคคลใดก่อสร้างอาคารดังต่อไปนี้

(๑) โรงงานทุกจำพวกตามกฎหมายว่าด้วยโรงงาน เว้นแต่ โรงงานที่เกี่ยวข้องกับอุตสาหกรรมการเกษตร

(๒) อาคารที่มีความสูงเกิน ๖ เมตร เว้นแต่โรงงานตาม (๑)

(๓) คลังน้ำมันและสถานที่เก็บรักษาน้ำมัน ลักษณะที่สาม สถานีบริการน้ำมัน ประเภท ก สถานีบริการน้ำมันประเภท ข สถานีบริการน้ำมันประเภท ค ลักษณะที่สอง สถานีบริการน้ำมันประเภท จ ลักษณะที่สอง และสถานีบริการน้ำมันประเภท ฉ ตามกฎหมายว่าด้วยการควบคุม น้ำมันเชื้อเพลิง เพื่อจำหน่าย

(๔) คลังก๊าซปิโตรเลียมเหลว สถานีบรรจุก๊าซปิโตรเลียมเหลวประเภท โรงบรรจุ สถานที่บรรจุก๊าซปิโตรเลียมเหลวประเภทห้องบรรจุ สถานที่เก็บรักษาก๊าซปิโตรเลียมเหลวประเภทโรงเก็บ และสถานีบริการก๊าซปิโตรเลียมเหลว ตามกฎหมายว่าด้วยการควบคุมน้ำมันเชื้อเพลิง

(๕) โรงแรมตามกฎหมายว่าด้วยโรงแรม

(๖) ห้องแถว ตึกแถว หรือบ้านแถว

(๗) อาคารชุด หอพัก หรืออาคารอยู่อาศัยรวม

(๘) อาคารพาณิชยกรรมที่มีพื้นที่รวมกันทุกชั้นในหลังเดียวกันเกิน ๓๐๐ ตารางเมตร

(๙) สำนักงาน

(๑๐) ศูนย์การค้า

(๑๑) ศูนย์ประชุมหรืออาคารแสดงสินค้า

(๑๒) โรงมหรสพ

(๑๓) อาคารกำจัดสิ่งปฏิกูลและขยะมูลฝอย

(๑๔) อาคารกำจัดวัตถุอันตราย

(๑๕) อาคารซื้อขายหรือเก็บเศษวัสดุ ชิ้นส่วนเครื่องจักรกลเก่า

(๑๖) อาคารที่มีพื้นที่รวมกันทุกชั้นในหลังเดียวกันเกิน ๒,๐๐๐ ตารางเมตร

(๑๗) อาคารที่มีระยะห่างจากริมฝั่งแหล่งน้ำสาธารณะน้อยกว่า ๖ เมตร

การวัดความสูงของอาคารให้วัดจากระดับพื้นดินที่ก่อสร้างถึงพื้นดาดฟ้า สำหรับอาคารทรงจั่วหรือปั้นหยาให้วัดจากระดับพื้นดินที่ก่อสร้างถึงยอดผนังของชั้นสูงสุด

ข้อ ๓ ภายในบริเวณพื้นที่ที่กำหนดตามข้อ ๑ ห้ามบุคคลใดตัดแปลง หรือเปลี่ยนแปลง หรือเปลี่ยนการใช้ อาคารใด ๆ ให้เป็นอาคารชนิดหรือประเภทที่มีลักษณะต้องห้ามตามที่กำหนดในข้อ ๒

ข้อ ๔ อาคารที่มีอยู่แล้วในบริเวณพื้นที่ที่กำหนดตามข้อ ๑ ก่อนหรือในวันที่ประกาศกระทรวงมหาดไทยนี้ใช้บังคับให้ได้รับยกเว้นไม่ต้องปฏิบัติตามประกาศกระทรวงมหาดไทยนี้ แต่ห้ามตัดแปลง หรือเปลี่ยนการใช้อาคารดังกล่าวให้เป็นอาคารชนิดหรือประเภทที่มีลักษณะต้องห้ามตามที่กำหนดในข้อ ๒

ข้อ ๕ อาคารที่ได้รับใบอนุญาตหรือใบรับแจ้งการก่อสร้าง ดัดแปลง หรือเปลี่ยนแปลง หรือเปลี่ยนการใช้ ตามกฎหมายว่าด้วยการควบคุมอาคาร หรือที่ได้รับอนุญาตตามกฎหมายเฉพาะว่าด้วยกิจการนั้นก่อนวันที่ ประกาศกระทรวงมหาดไทยนี้ใช้บังคับ และยังก่อสร้าง ดัดแปลง หรือเปลี่ยนแปลง ใช้ไม่แล้วเสร็จ ให้ได้รับการยกเว้นไม่ต้องปฏิบัติตามประกาศกระทรวงมหาดไทยนี้ แต่จะขอเปลี่ยนแปลงการอนุญาต หรือการแจ้งให้เป็นการติดต่อประกาศกระทรวงมหาดไทยนี้ไม่ได้

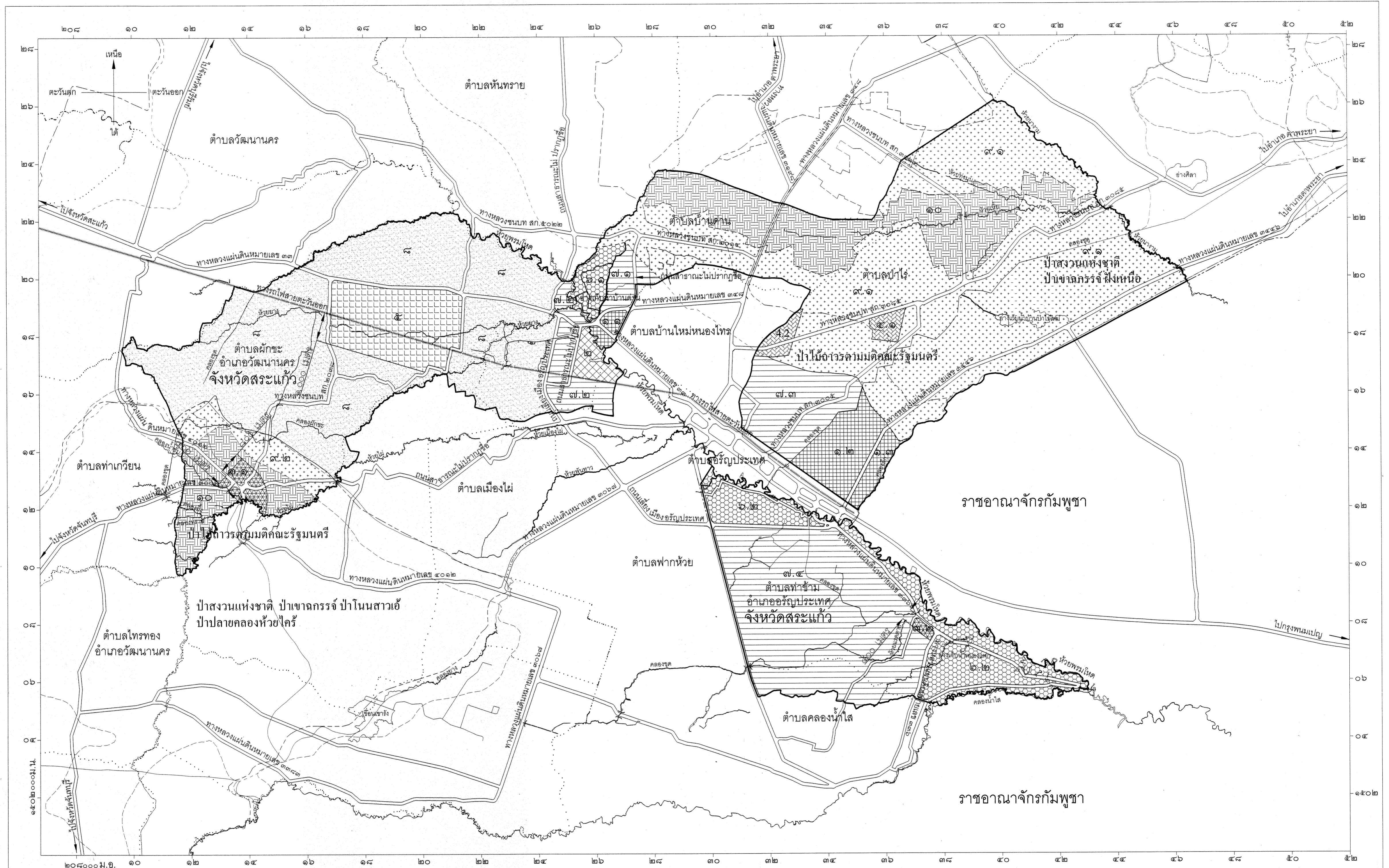
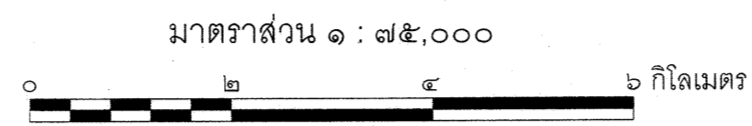
ข้อ ๖ ประกาศกระทรวงมหาดไทยนี้ให้ใช้บังคับตั้งแต่วันถัดจากวันประกาศในราชกิจจานุเบกษา เป็นต้นไป

ประกาศ ณ วันที่ ๑๕ มกราคม พ.ศ. ๒๕๕๙

พลเอก อุนพงษ์ เผ่าจินดา

รัฐมนตรีว่าการกระทรวงมหาดไทย

แผนที่ท้ายประกาศกระทรวงมหาดไทย
เรื่อง กำหนดบริเวณห้ามก่อสร้าง ดัดแปลง หรือเปลี่ยนการใช้อาคารบางชนิดหรือบางประเภท
ในท้องที่ตำบลป่าไร่ ตำบลบ้านด่าน ตำบลท่าข้าม อำเภออรัญประเทศ และตำบลผักชะ
อำเภอวัฒนานคร จังหวัดสระแก้ว



เครื่องหมาย

- แนวเขตควบคุมอาคาร (เขตพัฒนาเศรษฐกิจพิเศษสระแก้ว)
- ▨ บริเวณที่ ๑
- ▩ บริเวณที่ ๒
- ▧ บริเวณที่ ๓
- ▦ บริเวณที่ ๔
- ▥ บริเวณที่ ๕
- ▤ บริเวณที่ ๖
- ▣ บริเวณที่ ๗
- ▢ บริเวณที่ ๘
- บริเวณที่ ๙
- บริเวณที่ ๑๐
- - - - - เขตจังหวัด
- · - · - · - - - - - เขตอำเภอ
- · · · · เขตตำบล
- เขตเทศบาล
- ++ + + + + + แนวเขตป่าสงวนแห่งชาติ แนวเขตอุทยานแห่งชาติ
- · — · — · — · — · — · แนวเขตวนอุทยาน แนวเขตรักษาพันธุ์สัตว์ป่า

- +++++ แนวเขตป่าไม้ถาวรตามมติคณะรัฐมนตรี
- - - - - เขตปฏิรูปที่ดิน
- · — · — · — · — · — · ทางหลวง ถนน ขอบ
- + — + — + — + — + — + ทางรถไฟ
- · — · — · — · — · — · สะพาน
- · — · — · — · — · — · แม่น้ำ คลอง ห้วย
- · — · — · — · — · — · อ่างเก็บน้ำ หนอง บึง
- · — · — · — · — · — · คลองส่งน้ำ คลองระบายน้ำ

สินทร์ บุญสิทธิ์
(นายสินทร์ บุญสิทธิ์)

ผู้อำนวยการสำนักควบคุมและตรวจสอบอาคาร

(นายมณฑล สุดประเสริฐ)

อธิบดีกรมโยธาธิการและผังเมือง